

VIVAX
Made for you

VS-1103

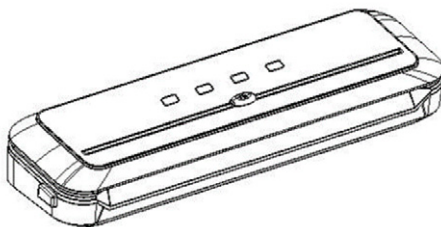
CZ

Návod k použití

Záruční list / Servisní místa



RoHS



Proč se doporučuje vakuové balení?

Vakuové balení vám umožňuje uchovat potraviny v chladničce, mrazáku nebo ve spíži po delší dobu čerstvé. Systém vakuového balení účinně odsává vzduch a prodlužuje čerstvost potravin až pětikrát oproti běžným metodám uskladnění. Brzy pochopíte, jak je vaše vakuová balička všestranná a praktická a už napořád zůstane na vaší kuchyňské pracovní desce.

Oxidace může způsobit ztrátu chuti a kvality potravin, jakož i rozvoj bakterií, kvasinek a plísní. Avšak Vivaxova vakuová balička odsává vzduch a pomáhá tak zachovat chuť a kvalitu potravin. Nyní se i vy můžete přesvědčit o přednostech této metody uchovávání potravin ve vakuových sáčkách, o které je vědecky dokázáno, že může prodloužit čerstvost potravin až pětikrát.

VAKUOVÁ BALIČKA ŠETŘÍ ČAS I PENÍZE

Abyste se vyhnuli vyhazování potravin, které jste nakoupili ve velkém množství, můžete potraviny uložit do vakuových sáčků.

Šetří čas:

Připravte si jídlo předem a uložte jej do zatavených sáčků.

Marinování za několik minut:

Vakuové balení změkčuje potraviny a otevírá póry na mase, takže můžete dosáhnout plné chuti marinády za pouhých 20 minut místo marinování potravin přes noc.

Více zábavy

S tímto spotřebičem si můžete předem připravit „jídla s podpisem“ a sváteční lahůdky, takže můžete více času strávit se svými hosty.

Kontrolujte porce při dietě:

Zavakuujte si stanovené porce potravin do sáčků, na které si můžete zapsat kalorickou hodnotu a obsah tuků.

Uchovávání malých věcí:

Vakuové balení vám umožní bezpečně uchovat věci při kempování a veslování, které musí zůstat v suchu a být připravené k používání. Snížením přístupu vzduchu můžete také leštěné stříbro uchránit před ztmavnutím.

BEZPEČNOSTNÍ UPOZORNĚNÍ

DŮLEŽITÉ: Prosíme vás, abyste si uschovali tento návod, abyste jej mohli v budoucnu kdykoli podle potřeby použít.

Věříme, že je bezpečnost používání spotřebiče prioritou každého při používání a výrobě spotřebiče. Prosíme vás, abyste každý spotřebič používali opatrně a bezpečně a věnovali pozornost důležitým pokynům a upozorněním.

Při používání elektrických spotřebičů je vždy nutné dodržovat bezpečnostní předpisy.

Upozornění: Abyste snížili nebezpečí vzniku požáru, úrazu elektrickým proudem nebo zranění osob nebo škody na majetku, je nutné:

- Zajistit, aby na spotřebiči před prvním použitím nezůstaly žádné etikety nebo zbytky balicího materiálu.
- Zajistit, aby napájení síťové zásuvky odpovídalo frekvenci a napětí uvedeným na typovém štítku spotřebiče.

- Zajistit přísný dozor nad dětmi nebo osobami se sníženými schopnostmi, které obsluhují spotřebič. Dětem nesmí být povoleno používat spotřebič jako hračku.
- Nepoužívejte spotřebič, pokud je kabel nebo síťová vidlice poškozený, nebo pokud je spotřebič poškozený nebo závadný. V takovémto případě odнесите spotřebič do obchodu, v němž jste jej zakoupili, nebo kontaktujte autorizovaný servis.
- Odpojte síťovou vidlici ze zásuvky, když spotřebič nepoužíváte a vždy před údržbou a čištěním.
- Tento spotřebič mohou používat děti starší 8 let a osoby se sníženými fyzickými, smyslovými nebo mentálními schopnostmi nebo nedostatkem zkušeností a znalostí, pokud jsou pod dozorem, nebo pokud obdržely pokyny k používání spotřebiče bezpečným způsobem a jsou si vědomy nebezpečí, kterému jsou vystaveny.
- Děti si nesmějí hrát se spotřebičem.
- Čištění a údržbu nesmějí provádět děti bez dozoru.
- Děti musejí být vždy pod dohledem, aby bylo zajištěno, že si se spotřebičem nebudou hrát.
- Nepoužívejte žádné jiné příslušenství s tímto spotřebičem, které nedoporučil výrobce.
- Kabel, síťovou vidlici nebo spotřebič neponořujte do vody nebo jiné tekutiny.
- Spotřebič vždy postavte na rovný a stabilní povrch. Spotřebič nenechávejte bez dozoru, pokud je zapnutý.
- Nepoužívejte prodlužovací kabel, aby nedošlo k přetížení.
- Nenechávejte viset kabel přes okraj stolu nebo pracovní plochy.

- Vyhýbejte se kontaktu napájecího kabelu a horkých povrchů.
- Spotřebič je určen k použití v uzavřených prostorách. Spotřebič je určen pouze k použití v domácnosti.
- Spotřebič nepoužívejte k jakýmkoli jiným účelům kromě těch, ke kterým je určen.
- Tento spotřebič je nutné používat pouze způsobem, který je popsán v tomto návodu. Uchovejte si prosím tento návod k budoucímu použití.
- Vždy dbejte na to, abyste měli suché ruce při odpojování síťové vidlice ze zásuvky. Nikdy netahejte za kabel, nýbrž pevně uchopte síťovou vidlici a vytáhněte ji ze zásuvky.
- Dbejte na to, aby ventilační otvory nebyly zablokované, nebo se na nich nevrstvil prach.
- Spotřebič nepokrývejte a nestavte na něj žádné předměty.

Pozor:

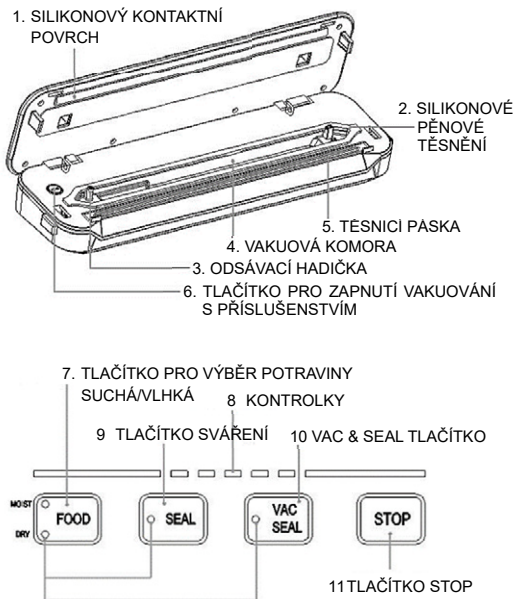
1. Tento spotřebič není určen k provozu s externím časovačem nebo systémem dálkového ovládní.
2. Dbejte na to, abyste měli suché ruce při vytahování síťové vidlice ze zásuvky. Neponořujte síťovou vidlici, napájecí kabel nebo spotřebič do vody nebo jakékoli jiné tekutiny.
3. Dbejte na to, aby byly všechny části správně namontované předtím, než zapnete spotřebič.
4. Spotřebič neponořujte do vody nebo jakékoli jiné tekutiny.
5. Vždy odpojte spotřebič ze sítě po skončení používání.

Důležité pokyny pro všechny elektrické spotřebiče

1. Pozorně si přečtete všechny pokyny před začátkem používání spotřebiče.
2. Odstraňte všechny obalové materiály a reklamní nálepky před prvním použitím spotřebiče.
3. Před použitím odmotejte napájecí kabel až do konce.
4. Dbejte na to, aby kabel nevisel přes okraj stolu, nepřišel do kontaktu s horkým povrchem a aby nebyl zamotaný.
5. Abyste se ochránili před úrazem elektrickým proudem, neponořujte spotřebič do vody nebo jiné tekutiny, pokud není uvedeno jinak v pokynech k čištění spotřebiče.
6. Doporučuje pravidelně kontrolovat spotřebič. Spotřebič nepoužívejte, pokud je kabel, síťová vidlice nebo samotný spotřebič jakýmkoli způsobem poškozený.
7. Spotřebič je určený k použití v domácnosti. Nepoužívejte spotřebič k jakémukoli jinému účelu. Spotřebič nepoužívejte ve vozidlech nebo lodích, které se pohybují. Není pro venkovní použití. Nesprávné používání může způsobit vznik zranění.
8. Když spotřebič nepoužíváte, vždy jej odpojte ze sítě vytažením síťové vidlice ze zásuvky.
9. Spotřebič před čištěním vždy vypněte. Odpojte síťovou vidlici ze zásuvky a nechte spotřebič a všechny jeho součásti vychladnout.
10. Spotřebič nestavte do blízkosti zdrojů tepla jako je např. horká plotýnka nebo trouba.

NÁVOD K OBSLUZE

Hlavní části



Poznámka:

Pokud současně svítí více kontrolky po delším používání spotřebiče, pravděpodobně se aktivovala ochrana před přehřátím spotřebiče. Počkejte 5-10 minut, aby se spotřebič ochladil.

7. TLAČÍTKO PRO VÝBĚR DRUHU POTRAVIN: SUCHÉ/VLHKÉ

K vakuování vlhkých potravin je třeba více času než k vakuování suchých potravin. V závislosti na vybraném druhu potravin bude svítit kontrolka: MOIST (VLHKÉ) nebo DRY (SUCHÉ).

8. KONTROLKY

Kontrolky budou svítit, když je spotřebič v provozu.

9. TLAČÍTKO SVÁŘENÍ (SEAL)

Stiskněte, abyste svařili sáček, bez ohledu na to, zda je vakuovaný nebo plný vzduchu. (Počkejte 30 s mezi jednotlivými sváry, aby spotřebič vychladl.)

10. TLAČÍTKO VAKUOVÁNÍ A SVÁŘENÍ (VAC & SEAL)

Toto je nejpoužívanější funkce. Jedním stisknutím tlačítka spotřebič nejprve odsaje vzduch ze sáčku a následně jej svaří.

(Počkejte 60 s mezi jednotlivými sváry, aby spotřebič vychladl.)

11. TLAČÍTKO STOP

Během jakékoli operace můžete stisknutím tlačítka STOP spotřebič zastavit.

1. SILIKONOVÝ KONTAKTNÍ POVRCH

Společně se silikonovým pěnovým těsněním umožňuje optimální utěsnění během odsávání vzduchu.

2. SILIKONOVÉ PĚNOVÉ TĚSNĚNÍ

Zajišťuje optimální účinnost vakuování bez propouštění vzduchu.

3. ODSÁVACÍ HADIČKA

Používá se k odsávání vzduchu ze sáčků / nádob / lahví. Neblokujte odsávací hadičku při odsávání sáčku. Při odsávání vzduchu z nádoby nebo láhve je nutná dodatečná hadička.

4. VAKUOVÁ KOMORA

Nepronutná komora pro odsávání vzduchu.

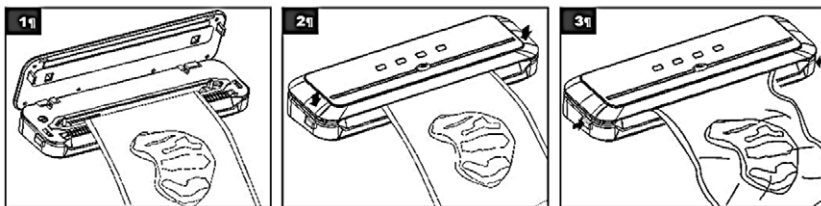
5. TĚSNICI PÁSKA

Zajišťuje optimální účinnost vakuování bez propouštění vzduchu.

6. TLAČÍTKO PRO ZAPNUTÍ VAKUOVÁNÍ S PŘÍSLUŠENSTVÍM

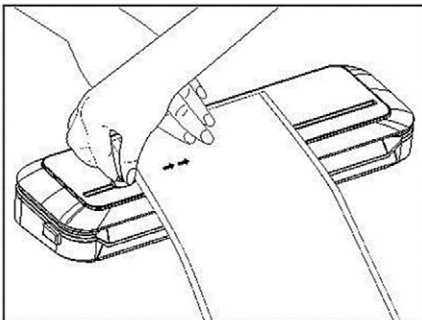
Před začátkem vakuování zkontrolujte spojení odsávací hadičky a přípojky. Když je vše správně spojené, stiskněte tlačítko pro zapnutí odsávání vzduchu z láhve/nádoby. Po dosažení určitého negativního tlaku se odsávání automaticky zastaví

Postup vakuování



1. Neblokujte odsávací hadičku.
2. Zavřete víko a stiskněte obě strany víka. Uslyšíte zvuk „klik“, což znamená, že víko je správně zavřené. Poté stiskněte jedno z tlačítek pro „Sváření (Seal)“ nebo „Vakuování a sváření (Vax&Seal)“.
3. Když kontrolky zhasnou, postup je dokončen. Stiskněte okraje víka, abyste jej uvolnili, a vyjměte svařený sáček.

Rady



Vytáhněte požadovanou délku sáčku a položte jej na víko.

Na zavřeném víku přidržte jednou rukou sáček a poté druhou rukou zatáhněte za řezačku sáčků, abyste uřízli sáček na požadovanou délku.

UŽITEČNÉ RADY

1. Sáčky neplňte příliš, vždy ponechte dostatek prostoru, zvláště kolem okraje, abyste mohli správně umístit sáček na vakuovací plochu.
2. Svařovaný okraj sáčku nesmí být mokrá! Mokrá okraj se neroztaví správně a svár nebude těsnit!
3. Vakuový systém nemůže nahradit tepelný proces konzervování. Potravinu podléhající zkáze musejí být i nadále v chladničce nebo mrazáku.
4. Abyste se vyhnuli záhybům na sáčku při sváření větších kusů, pozorně vyrovnejte povrch sáčku při jeho vkládání do vakuového prostoru a přidržujte jej, dokud vakuování nezačne.
5. Při vakuování a sváření potravin a předmětů s ostrými hranami (suché špagety, ostrý jídelní příbor), chraňte sáček před možným poškozením omotáním ostrého předmětu měkkým absorpčním materiálem jako je například papírová utěrka, nebo můžete použít box místo sáčku.
6. Při používání příslušenství nezapomeňte ponechat 2.5 cm prostoru od okraje boxu.

7. Pro nejlepší výsledky rozmrazte ovoce nebo blanšírujte zeleninu před vakuováním a svařením.
8. Pokud si nejste jisti, zda je sáček správně svařený, svařte jej znovu.
9. Pro dosažení nejlepších výsledků vakuování používejte sáčky, boxy, nádoby a příslušenství téhož výrobce.

ČIŠTĚNÍ A ÚDRŽBA

Vaše vakuová balíčka se čistí velmi snadno; v pokračování naleznete pokyny:

- ◆ Před čištěním vždy odpojte spotřebič ze sítě.
- ◆ K čištění vnější strany spotřebiče použijte vlhký hadřík, houbičku a jemný saponát.
- ◆ Vnitřek spotřebiče, eventuální zbytky potravin a tekutin jednoduše otřete papírovou utěrkou.
- ◆ Důkladně vysušte spotřebič před opětovným používáním.
- ◆ Uchovávejte spotřebič na stabilním a bezpečném místě mimo dosah dětí.

RADY PRO SVAŘENÍ S PŘÍSLUŠENSTVÍM

Příprava příslušenství pro proces vakuového balení. Mezi příslušenství patří boxy, nádoby a víčka na láhve.

1. Vždy ponechte alespoň 2,5 cm prostoru mezi vakuovaným obsahem a okrajem boxu.
2. Otřete okraje boxu, nádoby nebo láhve, aby byly čisté.
3. Boxy a nádoby zavírejte víkem, a láhev víčkem.
4. U příslušenství s ventilem na víku začněte vakuování otočením ventilu a po dokončení vakuování otočte ventil do uzavřené polohy (na opačnou stranu) dříve, než odejmete odsávací hadičku.

ŘEŠENÍ PROBLÉMŮ

PO STISKnutí VÍKA SPOTŘEBIČE SE NIC NEDĚJE:

1. Zkontrolujte, zda je napájecí kabel správně zapojený do sítě.
2. Zkontrolujte napájecí kabel a síťovou vidlici a ujistěte se, že nejsou poškozené.
3. Zkuste zapojit kabel do druhé zásuvky.
4. Dbejte na to, aby bylo víko správně zavřené a "zamčené".
5. Dbejte na to, aby byl sáček správně vložený do vakuovacího prostoru.
6. Počkejte 20 vteřin, až se spotřebič ochladí, a poté jej znovu použijte.

Poznámka: Spotřebič se sám automaticky vypne, pokud dojde k přehřátí.

SPOTŘEBIČ NEODSAJE VŠECHEN VZDUCH ZE SÁČKU:

1. Aby došlo ke správnému svaření sáčku, musí být otevřený kraj zcela zasunut do vakuovacího prostoru.
Pokud se okraje sáčku nacházejí mimo vakuovací prostor, nebudete moci sáček správně svařit.
2. Sáček má možná díрку nebo je poškozený. Toto můžete zkontrolovat tak, že sáček, v němž zůstalo trochu vzduchu, svaříte, a poté ponoříte do vody a stisknete. Pokud z něj vycházejí bublinky, sáček je propíchnutý a musíte jej vyhodit.
3. Záhyby na sáčku při svaření mohou způsobit netěsnosti a průnik vzduchu. Doporučuje se sáček narovnat a znovu svařit.
4. Nepokoušejte se sami svařovat boční okraje Vivax sáčků, neboť již mají továrně svařené boční okraje, a to až k venkovní straně. Pokud byste vytvořili vlastní svařené okraje na sáčku, došlo by k pronikání vzduchu.

SÁČEK NETĚSNÍ

1. Sáček může mít netěsnosti ve svažené části, pokud se tam vyskytly záhyby. Vyrovnějte záhyby a zkuste sáček znovu svařit.
2. Zkontrolujte, zda se uvnitř svaženého sáčku nahromadila vlhkost nebo šťáva z potravin podél svaženého okraje; v tom případě budete muset proříznout otvor, vlhkost otřít a sáček znovu svařit.
3. Předměty s ostrými hranami mohou propíchnout sáček a porušit vakuum. Takovéto předměty nebo jejich hrany omotejte vhodnými papírovými utěrkami.
4. Pokud papírový sáček stále netěsní, mohly by potraviny začít fermentovat nebo nepříjemně zapáchat nebo by se mohly zkazit.

SÁČEK SE TAVÍ:

Pokud se váš sáček začíná tavit, znamená to, že je svařovací páska příliš horká. Proto vždy počkejte 30 vteřin, až se spotřebič ochladí, než začnete znovu vakuovat.

DŮLEŽITÉ: Abyste se vyhnuli možné nákaze, nepoužívejte znovu sáčky, které jste již jednou použili pro uchování syrového masa, ryb nebo mastných potravin. Také nikdy znovu nepoužívejte sáčky, jejichž obsah se předtím vařil nebo byl v mikrovlnné troubě.

BOXY PRO VAKUOVÁNÍ (nejsou součástí)

Speciální vakuové boxy jsou velmi jednoduché na používání a ideální pro vakuování křehkých potravin jako jsou muffiny, pekařské výrobky, tekutiny nebo suché potraviny. Existují různé modely boxů, které lze umístit na kuchyňskou linku, do chladničky nebo do spíže.

„Rychlé marinování“ je vynikající způsob marinování potravin za pouhých několik minut místo obvyklých několika hodin. K marinování můžete použít jakýkoli box. Přesto se doporučují boxy čtvercového tvaru.

Boxy se nesmějí vkládat do mrazáku.

Lehké nádoby jsou vhodné k uskladnění předem připravených pokrmů, zbytků potravin a snacků.

Poznámka: Horké potraviny nechte vychladnout na pokojovou teplotu, než začnete s vakuováním. V opačném případě by se v boxu mohly vytvářet bubliny.

VÍČKA NA LÁHVE (nejsou součástí)

Použijte víčka na láhve, abyste vakuovali víno, nesyčené tekutiny a oleje. To prodlouží jejich trvanlivost a zachová plnou chuť. Vyhýbejte se používání těchto víček na plastových lahvích.

Poznámka: Nevakuujte syčené a pěnivé nápoje, protože uvolňování plynu způsobí praskání boxu.

DOBA UCHOVÁVÁNÍ POTRAVIN

V chladničce (5±2°C)	Bez vakuování	S Vivax vakuovací baličkou
Červené maso	3-4 dny	8-9 dní
Bílé maso	2-3 dny	6-8 dní
Ryby	1-3 dny	4-5 dní
Važené maso	3-5 dní	10-15 dní
Tvaroh	5-7 dní	20 dní
Tvrdý sýr/polotvrdý sýr	1-5 dní	60 dní
Ovoce	5-7 dní	14-20 dní
Zelenina	1-3 dny	7-10 dní
Polévka	2-3 dny	8-10 dní
Těstoviny/Rýže	2-3 dny	6-8 dní
Krémové dezerty	2-3 dny	8 dní

Pokožová teplota (25±2°C)	Bez vakuování	S Vivax vakuovací baličkou
Čerstvý chléb	1-2 dny	8-10 dní
Biskvit	4-6 měsíců	12 měsíců
Syrové těstoviny/rýže	5-6 měsíců	12 měsíců
Mouka	4-6 měsíců	12 měsíců
Sušené ovoce	3-4 měsíce	12 měsíců
Mletá káva	2-3 měsíce	12 měsíců
Sypaný čaj	5-6 měsíců	12 měsíců
Mléčný čaj	1-2 měsíce	12 měsíců

V mrazáku (-18±2°C)	Bez vakuování	S Vivax vakuovací baličkou
Maso	4-6 měsíců	15-20 měsíců
Ryby	3-4 měsíce	10-12 měsíců
Zelenina	8-10 měsíců	8-24 měsíců

TECHNICKÉ CHARAKTERISTIKY

Napájení: 200-240V AC

Příkon: 110W

Doba vakuování /sváření: 10~ -20 sec

Rozměry: L:382.5mm, W:104mm,H:62mm

Frekvence: 50/60Hz

Doba sváření: 8~ -12 sec

Výkon odsávání: > 60kPa (rámcově)

ČIŠTĚNÍ A ÚDRŽBA

Občas je nutné čištění spotřebiče:

- Odpojte spotřebič ze sítě.
- Vyčistěte povrch měkkým hadříkem a malým množstvím neabrazivního mycího prostředku.
- Nikdy nenechávejte spotřebič vlhký nebo mokrý. Nikdy spotřebič nepoužívejte, pokud je vlhký nebo mokrý!

ULOŽENÍ SPOTŘEBIČE, KDYŽ SE NEPOUŽÍVÁ

Spotřebič uložte na suché a chladné místo.

Nenechávejte spotřebič v dosahu malých dětí.

LIKVIDACE ELEKTRICKÝCH A ELEKTRONICKÝCH ZAŘÍZENÍ



Výrobky označené tímto symbolem patří do skupiny elektrických a elektronických zařízení (EE výrobky) a nesmějí se odkládat společně se směsným domácím nebo rozměrným odpadem.

Správným postupem, likvidací a recyklací výrobku, zabráníte potenciálním negativním následkům na lidské zdraví a životní prostředí, ke kterým může dojít při neadekvátní likvidaci nebo odložení tohoto výrobku. Abyste získali více informací o recyklaci a likvidaci tohoto výrobku, kontaktujte prosím váš místní úřad pro likvidaci nebezpečného odpadu nebo obchod, kde jste zakoupili výrobek.

EU PROHLÁŠENÍ O SHODĚ

Tento spotřebič je vyroben v souladu s platnými Evropskými normami a je v souladu se všemi platnými směrnici a vyhláškami.

EU prohlášení o shodě si můžete stáhnout na následujícím odkazu:

www.msan.hr/dokumentacijaartikala



ZÁRUČNÍ LIST

VIVAX

CZ**MODEL SPOTŘEBIČE****SÉRIOVÉ ČÍSLO****DATUM PRODEJE****ČÍSLO ÚČTU PRODÁVAJÍCÍHO****PODPIS A RAZÍTKO
PRODÁVAJÍCÍHO**

VÁŽENÍ ZÁKAZNÍCI!

Děkujeme Vám, že jste si zakoupili spotřebič Vivax, a doufáme, že budete se svým výběrem spokojeni. Pokud bude v záruční lhůtě potřebná oprava výrobku, prosíme Vás, abyste se poradili s autorizovaným prodávajícím, který Vám výrobek prodal, nebo nás kontaktujte na níže uvedených tel. číslech a adrese. **PŘED POUŽITÍM VÝROBKU SI PROSÍM PEČLIVĚ PŘEČTĚTE POKYNY PŘILOŽENÉ K VÝROBKU!**

1. Touto zárukou M SAN Grupa jako poskytovatel záruky v Česká republika zaručuje bezplatnou opravu výrobku v souladu s platnými předpisy a v souladu s podmínkami uvedenými v tomto záručním listu.
Touto zárukou zaručujeme, že předmět této záruky bude fungovat bez závad zapříčiněných eventuální chybou při výrobě, nebo vadou materiálu. Všechny závady, které eventuálně vzniknou, budou v záruční lhůtě zdarma odstraněny v autorizovaném servisu.
2. **ZÁRUČNÍ PODMÍNKY** Záruční lhůta začíná plynout ode dne zakoupení výrobku a trvá **24 měsíců**.
3. V případě vady výrobku, který je předmětem této záruky, zaručujeme, že tento výrobek opravíme v co možná nejkratší lhůtě a to nejpozději do 30 dnů. Pokud výrobek nebude možné opravit nebo nebude opraven do 30 dnů, bude vyměněn za nový. Záruka bude prodloužena o dobu trvání opravy.
4. Záruka se uznává pouze s předloženým prodejním dokladem a tímto záručním listem, který musí být řádně vyplněný a musí tedy obsahovat datum prodeje, razítko a podpis prodávajícího.
5. **ZÁRUKA NEZAHRAUJE**
6. Pravidelnou kontrolu, údržbu a výměnu součástí, které se opotřebávají běžným používáním, úpravy nebo změny s cílem vylepšení výrobku, které nejsou popsány v technických pokynech k používání, pokud k těmto úpravám není předložen souhlas M SAN Grupa d.o.o.
7. **Záruka se nevztahuje na následující případy:**
Pokud kupující nepředloží prodejní doklad.
Pokud kupující nedodržel pokyny k používání výrobku.
Pokud byl výrobek otevírán, upravován nebo opravován neoprávněnou osobou.
Pokud závady na výrobku vznikly působením vyšší moci, jako jsou: úder blesku, přepětí v elektrické síti, živelní pohromy a podobně. Pokud závady vznikly poškozením v důsledku používání spotřebiče v rozporu s pokyny nebo nesprávnou dopravou. Pokud závada nastala chybou v systému, ke kterému je přístroj připojen.
Práva stanovená výrobcem v této záruce nemění zákonná spotřebitelská práva platící České republice.
8. Prohlášení o shodě a kopii originálního Prohlášení o shodě (EC Declaration of Conformity) můžete převzít na naší internetové stránce www.msan.hr/dokumentacijaartikala

Název firmy poskytovatele záruky: M SAN GRUPA d.o.o., Dugoselska ulica 5, 10372 Rugvica, Croatia

Tel: +385 1 3654-961, Fax: +385 1 365 4982

e-mail: info@mrservis.hr, prodaja@mrservis.hr, <http://www.vivax.com>

**DATUM PŘIJETÍ
SPOTŘEBIČE K OPRAVĚ****DATUM OPRAVY**

**DATUM PŘIJETÍ
SPOTŘEBIČE K OPRAVĚ****DATUM OPRAVY**

**DATUM PŘIJETÍ
SPOTŘEBIČE K OPRAVĚ****DATUM OPRAVY**

Malé domácí spotřebiče, Bílé zboží, Smartphone a tablet, TV a audio

Město	Servis	Adresa	Telefon / E-mail
Bystřice nad Pernštejnem	RMA s.r.o.	K Ochozí 761 Bystřice nad Pernštejnem	+420 603 573 561 objednavky@RMAsluzby.cz

Malé domácí spotřebiče, Bílé zboží

Město	Servis	Adresa	Telefon / E-mail
Český Brod	Repairsys CZ s.r.o.	Český Brod 1352, 282 01	+420 277 271 261 info@repairsys.eu

Obraťte se na centrální servis. Budou přijata na nejbližší místní služby ve vaší oblasti.



VIVAX

www.VIVAX.com